



Deeplink Dokumentation Ypsilon.Net

Änderungshistorie

Version	Änderungsgrund	Autor	Datum
1.0	Erstellung	D. Reinhard	23.04.2009
1.1	Überarbeitung der GET Parameter	M. Keim	05.05.2009
1.2	Überarbeitung der Links	M. Keim	08.06.2009
1.3	Ergänzung für Hotel und Mietwagen	M. Keim	22.02.2010
1.4	Ergänzung Car IBE	P. Szalai	25.01.2011



Inhaltsverzeichnis

Einleitung.....	4
GET Parameter.....	5
Flug IBE (FlightPro3).....	5
Hotel IBE	8
Mietwagen IBE	9
Wichtige Hinweise.....	11

Einleitung

Die Deeplink-Funktion dient zur Übergabe von Parametern direkt bei Aufruf der Flug IBE. Deeplinks finden u.a. Verwendung bei vorgeschalteten Suchmasken (Quicksearch) oder Angebotsteasern.

Im Falle einer Quicksearch kann der Kunde über ein Formular, das direkt in die Startseite des Portals eingebunden ist, seine Suchparameter eintragen, die dann an die Flug IBE übergeben werden können. Anwendungsbeispiele finden Sie auf diversen Internetportalen, auf denen die Ypsilon.Net IBE im Einsatz ist (u.a. sparfluege.de, tui.at).



Abbildung 1 - Quicksearch Sparfluege.de



Abbildung 2 - Quicksearch tui.at

GET Parameter

Die Übergabe der Variablen an die IBEs muss als GET Parameter erfolgen. Innerhalb der URL können die Parameter dann aus einzelne Bausteine zusammengesetzt werden. Die Parameter können wahlweise nur zur Vorbefüllung der Suchmaske verwendet werden oder direkt eine Suche starten.

Flug IBE (FlightPro3)

Eine einfache Abfrage mit Datum und Strecke Frankfurt - New York vom 01.11.2009 bis 05.12.2009 sieht z. B. so aus.

http://flweb.ypsilon.net/index.phtml/ypsilondemo?debug=1&from=FRA&to=NYC&month_1=11-2009&month_2=12-2009&Day=01&RetDay=05&AorK=K&tarif_klasse=N&only_avail=Y

Die folgenden GET Parameter stehen zur Verfügung:

agent	Ihr Ypsilon.NET UserID
debug	Schaltet den Debug Modus ein, möglicher Wert „debug=1“
mode	Schaltet die Flightsengine in spezielle Suchmodis, mögliche Werte „mode=openjaw“ und „mode=normal“ unterstützt.
AorK	Interne Ypsilon.NET Variable, die immer mit „K“ übergeben werden „AorK=K“
from	Abflugflughafen als 3Letter Code z.B. FRA „from=FRAU“
to	Zielflughafen als 3Letter Code z.B. NYC „to=NYC“
pax	Anzahl Erwachsene, mögliche Werte 01-09, z. B. „pax=01“
pax_chd	Anzahl Kinder, mögliche Werte 01-09, z.B. „pax_chd=0“
pax_inf	Anzahl Kleinkinder, mögliche Werte 01-09, z.B. „pax_inf=0“
only_avail	Abfrage „sofort zur Verfügbarkeit“. Überspringt die Preisliste und startet sofort die Verfügbarkeitsprüfung. einzig möglicher wert „Y“ z. B. „only_avail=Y“. Ohne Angabe dieses Parameters erfolgt ein Sprung auf die Preisliste.
tarif_klasse	Class of Service / Spezielle Tariftypen „N“ für Economy „B“ für Business/First Klasse „J“ für Jugend/Studeneten Tarife „DL“ für Ethnik Tarife z. B. „tarif_klasse=N“
onewayswitch	Oneway oder Roundtrip Modus, mögliche Werte 0 oder1 Wird der parameter nicht angegeben, wird immer Roundtrip angefragt z. B. „onewayswitch=1“

cr_restriction	Airline Einschränkung als 2Letter Code, max 5 Airlines können mit , getrennt übergeben werden z.B. „cr_restriction=LH,BA,UA“
lang	die anzeige Sprache als ISO Code, Default ist immer die im User hinterlegte Sprache z. B. „lang=de_DE“
Day	Tag des Anflugs, mögliche Werte 01-31 z.B. „Day=01“
RetDay	Tag des Rückflugs, mögliche Werte 01-31 z.B. „RetDay=01“
month_1	Monat/Jahr des Abflugs, der Wert ist [Monat]-[Jahr] z. B. „month_1=11-2009“
month_2	Monat/Jahr des Rückflugs, der ist [Monat]-[Jahr] z. B. „month_2=12-2009“
depTimeEarliest	Früheste Abflugs Uhrzeit Werte 00:00-23:59, z. B. „depTimeEarliest=11:00“
depTimeLatest	Späteste Abflugs Uhrzeit Werte 00:00-23:59, z. B. „depTimeLatest=12:00“
retTimeEarliest	Frühste Rückflugs Uhrzeit Werte 00:00-23:59 z. B. „retTimeEarliest=11:00“
retTimeLatest	Späteste Rückflugs Uhrzeit Werte 00:00-23:59 z. B. „retTimeLatest=12:00“
rail_and_fly	Schalten die Rail&Fly Tarife ein. Weglassen oder leer falls nicht beim User eingeschaltet oder nicht gewünscht z.B. „rail_and_fly=Y“
dayshift_1	Abflug +/-Tage, mögliche Werte -1/+1 z. B. „dayshift_1=-1“
dayshift_2	Rückflug +/-Tage, mögliche Werte -1/+1 z. B. „dayshift_2=-1“
prefill	Wenn prefill mit dem Parameter 1 übergeben wird, werden alle fehlenden Werte mit dem Defaultwert des Users aufgefüllt, z.B. „prefill=1“
direct_only	Nur Direkt Flüge werden abgefragt. Mögliche Werte sind „direct_only=1“ und „direct_only=0“
action	Startet eine Suche mit den übergebenen Parametern. Möglicher Wert ist „action=search“
affili	Ypsilon.Net Affiliate ID (optional)

Tabelle 1 - GET Parameter (FlightPro3)

Prefill Parameter (FlightPro3)

Der Prefill Parameter erlaubt es sehr kurze Deeplinks zu generieren. Bei Verwendung des Prefill Parameters werden die fehlenden Werte so weit möglich aus den Standard Werten generiert (siehe Debug Mode).

- http://flweb.ypsilon.net/index.phtml/ypsilondemo?from=FRA&prefill=1&only_avail=Y
- http://flweb.ypsilon.net/index.phtml/ypsilondemo?from=FRA&to=SYD&pax=5&prefill=1&only_avail=Y

Debug Parameter (FlightPro3)

In FlightPro 3 steht erstmals ein Debugmode zur Verfügung, der Sie bei der Einbindung von Deeplinks unterstützt. Der Debug Mode liefert eine sofortige Information, ob alle Parameter richtig befüllt wurden und durch den Server korrekt interpretiert werden konnten.

Der Debug Mode erfüllt zwei Funktionen:

- Anzeige aller verfügbaren Variablen mit entsprechenden Beispielen
- Zwischenschritt mit Anzeige der im Deeplink übergebenen Variablen

Zum Öffnen und zur Anzeigen des Debug Modus ist folgender Syntax zu verwenden:

- [http://flweb.ypsilon.net/index.phtml/\[agent\]?debug=1](http://flweb.ypsilon.net/index.phtml/[agent]?debug=1)
- z.B. <http://flweb.ypsilon.net/index.phtml/ypsilondemo?debug=1>
- z.B. <http://flweb.ypsilon.net/index.phtml/ypsilondemo?debug=1&from=BER&to=DUS>

Folgende Ansicht erscheint auf dem Bildschirm:

GET key	Example Variable	Your Variable	Default Variable	Description
agent	ypsilondemo	ypsilondemo	NULL	Yps Agency ID
mode	openjaw			enable Openjaw Modus in f3 leave empty if not wanted
AorK	K	Please Check	K	A/K (B2B/B2C)
from	FRA	Please Check	FRA	three letter code Departure
to	NYC	Please Check	NYC	three letter code Destination
pax	1	1	1	1-6
pax_chd	0	0	0	0-6
pax_inf	0	0	0	0-6
only_aval	Y			Y for aval only or leave it empty
tarif_klasse	N	Please Check	N	N or B for Eco or Business/first fares
onewayswhitch	0			0 for roundtrip 1 for oneway only
cr_restriction	LH			2 letter code for carrier BA/FR/U2
lang	de_DE			iso Language code de_DE for German or en_GB ...
Day	30	30	30	departure day 01-31
RetDay	14	14	14	return day 01-31
month_1	04-2009	04-2009	04-2009	departure month-year format like 01-2009
month_2	05-2009	05-2009	05-2009	return month-year format like 02-2009
depTimeEarliest	11:00			Earliest Departure Time 00:00-23:59
depTimeLatest	14:00			Latest Departure Time 00:00-23:59
refTimeEarliest	11:00			Earliest Return Time 00:00-23:59
refTimeLatest	14:00			Latest Return Time 00:00-23:59
rail_and_fly	Y			Rail and Fly Y or empty
daysluft_1	+1			outbound daysluft possible values are -1/+1
daysluft_2	-1			inbound daysluft possible values are -1/+1
prefill	1			autofill missing variables with the default values
availabilityMode	low			PriceList Display mode there are three Possible values low normal and prof (by price / max flight / Professional mode)
direct_only	Y			Direct Only fares if set to Y leave it empty or remove var if not wanted

[Test Redirection](#)

Abbildung 3 – Debug Mode

Legende:

- Get key: Name der URL Variable
- Example Variable: Beispiel Wert für die jeweilige Variable
- Your Variable: Wert der Variable, die in der URL übergeben wurde
- Default Variable: Wert wird in das Feld eingefüllt, falls der Autocomplete Modus „prefill=1“ gesetzt wurde.
- Test Redirection: Beendet die Debug Anzeige und startet die Suche mit den übergebenen Variablen.

Hotel IBE

Analog der Flug IBE stehen Ihnen auch für die Hotel IBE diverse GET Parameter zur Übergabe der Suchparameter zur Verfügung.

agent	Ihre Ypsilon.NET UserID (mandatory)
conso	Ihre Ypsilon.NET Consolid (optional)
action	blank oder search oder loading (optional) -blank (keine Angabe des Parameters) = befüllt die Index Maske -loading = startet die Suche und verweist auf einen Waitscreen, die Ergebnisse werden im Hintergrund geladen -search = startet die Suche und verweist direkt auf die Ergebnisliste, die Seite wird erst angezeigt, wenn alle Hotelergebnisse vorliegen
arrivalPlusDays	Tag der Ankunft bezogen auf die Standardvorausbuchungsfrist (optional). Alternativ zum arrivalDay und departureDay kann der Parameter arrivalPlusDays verwendet werden. Der übergebene numerische Wert (max 99) wird auf die in den Stammdaten der Agentur definierte Vorausbuchungsfrist und Aufenthaltsdauer addiert.
arrivalDay	Tag der Ankunft (TT) (optional, defaultsettings werden verwendet)
arrivalMonthYear	Monat und Jahr der Ankunft (MM-YYYY) (optional, default settings werden verwendet)
departureDay	Tag der Abreise (optional, default settings werden verwendet)
departureMonthYear	Monat und Jahr der Abreise (MM-YYYY) (optional, default settings werden verwendet)
searchTarget	Zielort oder 3-letter-code (mandatory, wenn destinationId nicht angegeben)
hotel	Name des Hotels (optional)
hotelId	Id des Hotels (optional z.B. bookingcom:hotel:48262) Eine vollständige Liste der HotelIds kann Ihnen Ihr Hotelprovider zur Verfügung stellen.
destinationId	Id des Zielortes, falls bekannt (wenn nicht angegeben kann es u.U zu einer Auswahlliste mit möglichen Zielorten kommen) (optional, wenn searchTarget angegeben, z.b bookingcom:city:-1743152). Eine vollständige Liste der DestinationIds kann Ihnen Ihr Hotelprovider zur Verfügung stellen.
lang	Sprachcode (z.b. de_DE) (optional, default settings werden verwendet)
affili	Ypsilon.Net Affiliate ID (optional)

Tabelle 2 - GET Parameter (Hotel)

Beispiellink:

<http://hotelweb.ypsilon.net/index.php?action=loading&agent=ypsilondemo&conso=&arrivalDay=23&arrivalMonthYear=02-2010&departureDay=24&departureMonthYear=02-2010&searchTarget=Berlin>

Mietwagen IBE

Analog der Flug IBE stehen Ihnen auch für die Mietwagen IBE diverse GET Parameter zur Übergabe der Suchparameter zur Verfügung.

<https://carweb1.ypsilon.net/newfrontend/?st=p&m=0&aid=mwaffiliate9>

st - progress step

o - offer, **p** - pickup, **d** - details, **b** - booking, **c** – confirmation

m - mobile template for smartphone

if **m=1** then will show cars in mobile template

&aid=	Ihre Ypsilon.NET AgentID (mandatory)
&afid=	Ypsilon.Net Affiliate ID (optional)
&lang=	Sprachcode (z.B. de_DE) (optional, default settings werden verwendet)
&pckdate=	Datum der Übernahme Format TTMMJJJJ (optional, Default Wert heute +7 Tage)
&drpdate=	Datum der Rückgabe Format TTMMJJJJ (optional, Default Wert heute +7 Tage)
&pcktime=	Uhrzeit der Übernahme Format MMHH (optional Default Wert 1000)
&drptime=	Uhrzeit der Rückgabe Format MMHH (optional Default Wert 1000)
&pckloc=	Ort der Übernahme (mandatory) Wahlweise 3LC (z.B. LON) oder Städtename (z.B. London)
&drploc=	Ort der Rückgabe (mandatory) Wahlweise 3LC (z.B. LON) oder Städtename (z.B. London)
&cartypes=	Mietwagen Kategorie (compact,van,4wd,luxury,midsize,cabrio,economy)
&partners=	Mietwagen Anbieter (autoeurope,avis,cardelmar,drivefti,hag,hertz,sunnycars,traveljigsaw)
&ac=	0= without air-condition 1= with air-condition
&gps=	0= no gps 1= with gps
&ltype=	location type, for station filtering (0 - any, 1- airport only, 2 - city only)
&cor=	country of residence - select box with countries on first step
&auto=	car transmission - auto =0 means manual auto =1 means automatic

Tabelle 3 - GET Parameter (Mietwagen)

Beispiellink:

https://carweb1.ypsilon.net/newfrontend/st=p&m=0&aid=mwaffiliate9&afid=&lang=de_DE&tb=0<ype=0&pckdate=11022011&drpdate=12022011&pcktime=1000&drptime=1000&pckloc=PMI&drploc=PMI&cor=DE<ype=0&auto=0&ac=0&gps=0&cartypes=compact,van,4wd,luxury,midsize,cabrio,economy,&partners=autoeurope,avis,cardelmar,drivefti,hag,hertz,sunnycars,traveljigsaw,

Debug Parameter (Mietwagen IBE)

<http://carweb1.ypsilon.net/frontend/index.php?aid=ypsilondemo&debug=1>

GET key	Example variable	Your variable	Default variable	Description
aid	mietwagende	ypsilondemo	NULL	Agent ID
affili			NULL	Affiliate ID
lang	de_DE	de_DE	Agent's default	Language
pickdate	26022010		Current date + 7 days	Pickup date
retdate	05032010		Pickup date + 7 days	Dropoff date
beginntime picktime	1345		1000	Pickup time (example stands for 13:45)
endtime rettime	1230		1000	Dropoff time (example stands for 12:30)
pick pickup pckdepcity	PMI	PMI	NULL	Pickup location code
ret return retdepcity	FRA	PMI	NULL	Dropoff location code
category cat pickup_category	economy		NULL	Car category
partners[] partner	Avis,driveFTI,Hag		NULL	Partners separated with comma character

Abbildung 4 – Debug Mode

Wichtige Hinweise

Load Blancing

Als verweisende Basis URL auf FlightPro muss immer die URL des LoadBalancers [http://flweb.ypsilon.net/index.phtml/\[agent\]](http://flweb.ypsilon.net/index.phtml/[agent]) verwendet werden.

Der LoadBalancer leitet automatisch auf den schnellsten, verfügbaren Server weiter.

Ein direkter Sprung auf einen einzelnen Server (z.B. flweb30.ypsilon.net) und Umgehung des LoadBalancers darf nicht erfolgen.

Firefox Add-on Tamper Data

Ein weiteres nützliches Hilfsmittel bei der Entwicklung von Deeplinks ist das Firefox Add-on Tamper Data. Tamper liefert bei einer Abfrage über die Flug IBE eine genaue Auflistung der verwendeten Parameter und deren Werte und kann zur Analyse der Abfragen verwendet werden.

Tamper Data kann unentgeltlich über addons.mozilla.org bezogen und in den FireFox Browser eingebunden werden.

<https://addons.mozilla.org/de/firefox/addon/966>

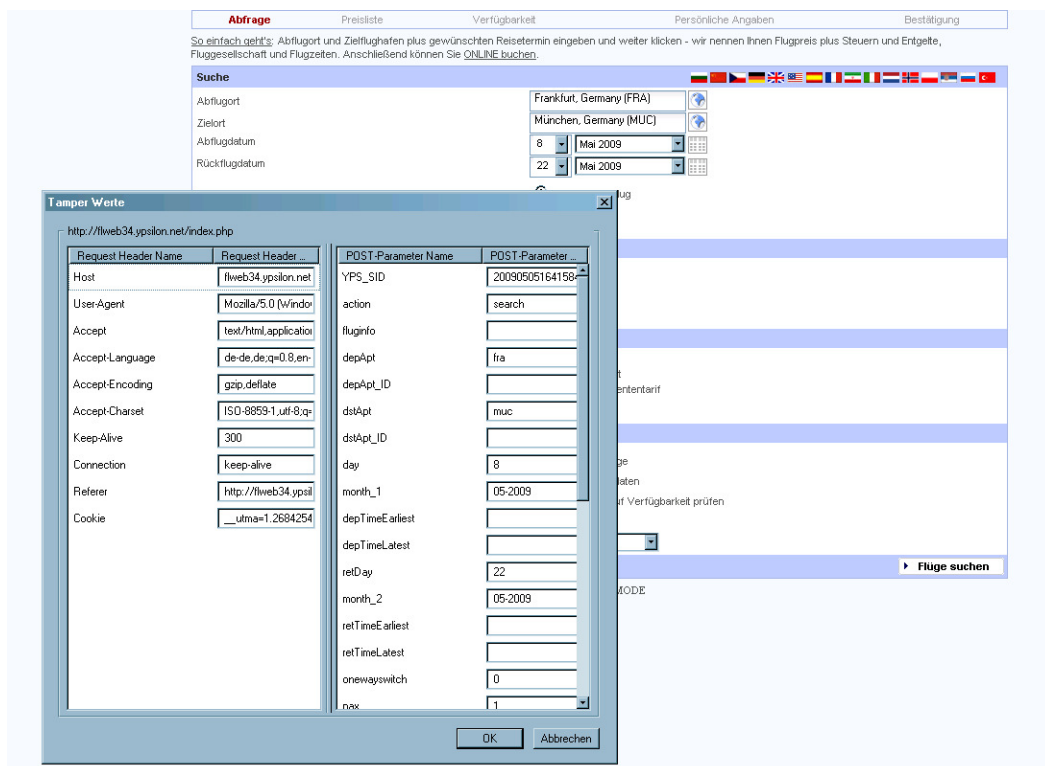


Abbildung 5 – Tamper Data